

日 本 言 語 テ ス ト 学 会 (JLTA)

第 6 回 全 国 研 究 大 会 (2002 年 度) プ ロ グ ラ ム

The Sixth Annual Conference
of
The Japan Language Testing Association

大会テーマ: 「言語テストと第二言語習得研究」
Language Testing and Second Language Acquisition Research

日時: 2002年10月20日(日) 8:30~18:50

会場: 東京経済大学6号館

(〒185-8502 東京都国分寺市南町1-7-34)

日 本 言 語 テ ス ト 学 会

The Japan Language Testing Association (J L T A)

事務局

〒 389-0813 長野県埴科郡戸倉町芝原 758

TEL 026-275-1964 FAX 026-275-1970

e-mail: youichi@avis.ne.jp

URL: <http://www.avis.ne.jp/~youichi/JLTA.html>

全 国 研 究 大 会 本 部 委 員

大 友 賢 二 (常磐大学・筑波大学名誉教授)

Randolph Thrasher (国際基督教大学名誉教授)

中 村 優 治 (東京経済大学)

中 村 洋 一 (常磐大学)

全 国 研 究 大 会 運 営 委 員

中 村 優 治 (東京経済大学)

飛 渡 洋 (都立農業高等学校)

島 谷 浩 (熊本大学)

櫻 井 敏 子 (神戸松蔭女子学院大学)

智 原 哲 朗 (大阪女学院短期大学)

Elizabeth Heiser (関西外国語大学)

法 月 健 (静岡産業大学)

伊 藤 彰 浩 (愛知学院大学)

大 坪 一 夫 (麗澤大学)

小 山 由 紀 江 (名古屋工業大学)

塩 川 晴 彦 (北海学園大学)

第 6 回 大 会 プ ロ グ ラ ム

10月19日(土)

16:00 ~ 17:30 理事会・委員会 (6号館7階小会議室)

10月20日(日)

8:30~ 受付 (6号館1階)

8:50~9:00 開会の挨拶 (7階大会議室) 総合司会 中村 優治 (東京経済大学)
会長 大友 賢二 (常磐大学)

9:00~10:20 研究発表 (発表30分, 質疑10分) I 9:00~9:40

II 9:40~10:20

第1室 (7階中会議室1)

司会 藤田 智子(東海大学)

①発表 I 「複数の語彙レベルによるリーダビリティの測定の試み」

長沼 君主 (東京外国語大学大学院)

②発表 II Peer-, self-, and teacher-assessment in group presentation: A pilot study

神前 陽子 (武庫川女子大学)

第2室 (7階中会議室2)

司会 Laura MacGregor (学習院大学)

③発表 I Validating Scores in University-wide Group Oral Tests

Alistair Van Moere (Kanda University of International Studies)

④発表 II Development of multiple-choice grammaticality judgement test types

AMMA Kazuo (Tamagawa University)

第3室 (7階中会議室3)

司会 Jeff Hubbell (法政大学)

⑤発表 I Entrance Examination Archaeology: The Case of Kyoto University

Robert J. Fouser (Kyoto University)

⑥発表 II A Case Study on the Influence of Environment and Motivation on Second Language Learning in Taiwan

Chih-hui Chang (Da-yeh University, TAIWAN)

第4室 (7階中会議室4)

司会 大坪 一夫 (麗澤大学)

⑦発表 I 「語彙習得の測定におけるテスト」

山崎 朝子 (武蔵工業大学)

⑧発表 II 「TOEFL Summary Reports (1993-2001)から見えるもの」

池田 央 (教育測定研究所)

10:20~10:40 休 憩

10:40~12:30 基 調 講 演 (7階大会議室) 司会 木下 正義 (福岡国際大学)
紹介 会長 大友 賢二 (常磐大学)
『実践的コミュニケーション能力』の達成度設定と評価のために

講師 青木 昭六 (愛知学院大学)

12:30~13:30 昼 食 (役員会:6号館7階小会議室)

13:30~14:50 研究発表 (発表30分, 質疑10分)

I 13:30~14:10

II 14:10~14:50

第1室 (7階中会議室1)

司会 櫻井 敏子 (神戸松蔭女子学院大学)

⑨発表 I Reliability/Validity of "Invisible-Blank Filling" Items

Shizuka Tetsuhito (Kansai University)

⑩発表 II Validating Speaking Test for Japanese Junior High School Students

Rie Koizumi (Doctoral Course, University of Tsukuba)

第2室 (7階中会議室2)

司会 塩川 晴彦 (北海学園大学)

⑪発表 I Inferring Japanese Learners' English Ability by way of Measuring Their Vocabulary
Size I

KATAGIRI Kazuhiko (Reitaku University)

⑫発表 II Rater Training Effects on On-line Peer Assessment of EFL Individual Presentations

Hidetoshi Saito (Hokusei Gakuen University)

第3室 (7階中会議室3)

司会 清川 英男 (和洋女子大学)

⑬発表 I 「日本語と英語のライティング能力の実証的、統計的、比較研究」

中村 優治 (東京経済大学)

飛渡 洋 (都立農業高等学校)

⑭発表 II 「高校生のための英語学力テスト分析—学校英語テストの改善に向けて」

斉田 智里 (茨城県立並木高等学校)

14 : 50 ~ 15 : 10 休 憩

15 : 10 ~ 16 : 40 パネルディスカッション (7階大会議室)

司会・発表 伊藤 彰浩 (愛知学院大学)

「言語テスト研究 (LT) と第2言語習得研究 (SLA) の相互作用」

発表者: 白畑 知彦 (静岡大学)

齋藤 英敏 (北星学園大学)

16 : 40 ~ 17 : 10 総 会 (7階大会議室) 司会 中村 優治 (東京経済大学)

議長選出

報告 中村 洋一 (常磐大学)

17 : 10 ~ 17 : 20 閉会の挨拶 (7階大会議室) 副会長 Randolph Thrasher (国際基督教大学名誉教授)

17 : 20 ~ 18 : 50 懇 親 会 (7階ラウンジ) 司会 中村 優治 (東京経済大学)

発表要旨 (ABSTRACTS)

基調講演

『実践的コミュニケーション能力』の達成度設定と評価のために

青木 昭六 (愛知学院大学)

1. 「実践的コミュニケーション能力」の評価は可能か

コミュニケーションとは、「意見、感情、情報などの理解と表現」であると同時に、それらを「分かち合う (share)」という目的を持った社会的行為の一形式である。また、いかなるコミュニケーション活動も、context-sensitive であることをその最も重要な特質とする。従って、コミュニケーション能力の指導・評価が難事とするところは、伝達が行われる社会文化的コンテキストをリアルに設定し、目的を持った伝達行為を保証することである。この2つの条件は、学習者自身の現実の生活や先行経験、さらに目的や願望に直接関わっていて個人的で個別的である。外部から一様に設定するには馴染まないという性格が強い。それだけに、この2つの条件が個々の学習者にとって切実感がいかにあるかということが、コミュニケーション型言語運用の生命であると考えることが出来る。

言語学習者は言語学習の過程で usage と use を経験し、中間言語体系を効率よく発達させていく必要がある。従って、指導・評価の過程で肝要なのは、言語使用の正確さ、適切さ、流暢さ、複雑さを実現する言語知識とスキルをいかにバランスよく発達させ、発達段階に応じて、これら3つの側面のどれに、どれほどの重みを置いて、どのようなテスト条件下で測定し、評価していくかということである。(以下、項目のみ)

- 1.1 応用言語学者たちのコミュニケーション観の特徴からみて(cf. Canale)
- 1.2 「実践的コミュニケーション能力」の構成概念からみて
 - a. 「教育課程審議会答申」「学習指導要領」「解説書」「資料」など(cf. 和田 2002)
 - b. 「観点の趣旨」「評価基準とその具体例」(国立教育研究所教育課程研究センター)
- 1.3 BICS 的特質からみて
2. 達成目標とレベルの設定
 - 2.1 ACTFL Performance Guidelines for K-12 Learners からの示唆(資料)
 - 2.2 NCS of Attainment for MFLs からの示唆(資料)
3. まとめ

パネルディスカッション

「言語テスト研究 (LT) と第2言語習得研究 (SLA) の相互作用」

伊藤 彰浩 (愛知学院大学)

白畑 知彦 (静岡大学)

斎藤 英敏 (北星学園大学)

本発表の目的は、LT と SLA における言語能力観の違いに関する考察を踏まえ、両者の相互作用を推進していくためには、どのような意識改革が必要かを聴衆の皆さんに考えてもらうきっかけ

けを作ることである。1990 年以降、LT と SLA がどのように影響しあうべきかに言及した論文や、LT の研究者から SLA の理論的枠組みへの批判を掲載した論文が出版されたこともあるが、大きく取り上げられることはなかった。本発表では、Fulcher (1995) を議論を簡単に紹介し、発表者自身の考えをあわせて発表したい。聴衆の皆さんからの活発な質問と意見の交換を期待している。

研究発表

①「複数の語彙レベルによるリーダビリティの測定の試み」

長沼 君主 (東京外国語大学大学院)

多くのリーダビリティの公式では、単語の複雑さと文の複雑さの指標をもとにリーダビリティを算出しているが、単語の複雑さとしては、音節数をもとにした、Flesch や Gunning-Fog の公式の他、語彙リストをもとにした Spache や Dale-Chall の公式などがある。ただし、後者の公式で用いられている語彙リストは 1 つであり、例えば、Spache と Dale-Chall とでは対応するテキストのレベルが異なってくる。そこで本研究では複数のレベルの語彙リストをもとにしたリーダビリティの測定を試みた。

本研究では語彙レベルとしてはアルクの SVL の 12 段階を用い、難易度の異なる 9 つのリーディングテスト(3 レベル×3 セット、合計 200 項目)における 163 のテキストを分析した。それぞれのテストは項目応答理論による等化を行い、各項目の困難度を求め、テキストの困難度とした(Davies & Irvine, 1996)。また、それと同時に各受験者には語彙テストも実施され、それぞれの項目を答えるのに要求される語彙レベルを算出し、項目困難度とテキストの語彙レベルによるリーダビリティとの関係も調べられた。

② Peer-, self-, and teacher-assessment in group presentation: A pilot study

神前 陽子 (武庫川女子大学)

The aim of this pilot study was to determine if certain types of difference existed between peer-, self-, and teacher-assessment in a testing situation in which this particular study was carried out and to statistically account for the presence or absence of the differences. The questions asked include: (1) Were the students, overall, lenient or severe to their peers' performance? (2) Did the students, overall, have a tendency to be overly lenient to their own performance? (3) Are there any differences between peer-, self-, and teacher-assessment in the range of the scale they used? and (4) Are there any differences between peer-, self-, and teacher-assessment in ways they used the assessment categories? Assessment was made on student group presentation, which was assigned as a course requirement in the ESP setting (English for Specific Purposes) at the university level. The participant students had no previous experience in either giving presentation in a foreign language or being engaged in peer- and self-assessment. They were first-year students (n = 52, all female) majoring in pharmacology and the study was conducted in May, 2002, one month after the school year began. The assessment categories used include: (1) Is the presentation audible? (2) Are the presenters having eye contact with the audience? (3) Is the presentation understandable? (4) Does the presentation contain necessary information? and (5) Are visual aids effectively used? (five-point

scale). A major focus of this study is the usefulness of Multifaceted Rasch Analysis in revealing the nature of the assessment which typically remains obscure with conventional methods of analysis based on classical theory.

③ Validating Scores in University-wide Group Oral Tests

Alistair Van Moere (Kanda University of International Studies)

When the number of students sitting a language proficiency test run into the thousands it is fairly standard procedure to do without oral scores due to restrictions on time, room-availability and, most importantly, availability of properly trained raters. This paper shows how one university has implemented a video-mediated communicative proficiency test which includes an oral component. Using small-group oral tests, scores can be awarded to the entire English Department (up to 2,000 students) over a few afternoons. These scores are presently used for streaming and for feedback to students, but in future will also be an indicator of whether or not students are ready to enter the next year of their studies at the university. As the stakes get higher, research is being undertaken into validating test scores by several means: i) asking teachers who meet with classes several times a week over a year to award a holistic rating to students, and comparing this with actual oral test scores, ii) scrutinising oral rating scales which currently include Pronunciation, Fluency, Grammar, Vocabulary and Communication Skills, as well as measuring internal and interrater reliability using FACETS, and iii) benchmarking the university test against internationally recognised tests such as the TOEFL.

④ Development of multiple-choice grammaticality judgement test types

AMMA Kazuo (Tamagawa University)

Traditional grammaticality judgement tests which have been widely used second language acquisition studies are flawed in terms of the test reliability. The source of the problem lies in the structure of the test format: dichotomous yes-no questions. As a result, (1) the responses comprise a high risk of chance-level errors, and (2) no informative feedback of errors can be provided to the test-takers.

We propose here a multiple-choice format which contains four options on the "correct" side and another four on the "incorrect" side. One is asked to choose a true interpretation/entailment of the stimulus sentence if they judge it as correct. This extra task is to balance the load between "correct" choices and "incorrect" choices. Conversely, one is asked to choose the option which indicates the locus of correction if they judge the stimulus as incorrect. In this research this revised format of grammaticality judgement, consisting of 38 items, is trialed against 1,300 Japanese college-level EFL learners.

The analyses of the data in terms of internal consistency and correlation with other tests are currently under way. It is expected that the revised test format (1) contributes to the stability or internal consistency and (2) provides information of errors for the test-takers, based on logistic regression analysis. At the same time some deficiencies are found. Our subjects typically read all options, correct or incorrect, BEFORE giving the judgement against the original sentence. Detailed analyses will be shown in the presentation.

⑤ Entrance Examination Archaeology: The Case of Kyoto University

Robert J. Fouser (Kyoto University)

Despite the overriding influence of the university entrance examination on English education in Japan, relatively little research has been conducted on the evolution of the entrance examination over time. Examining entrance examinations over time helps answer a number of questions about the content and role entrance examinations in defining English as an academic subject in Japan. Among them are: What is the pattern and consistency of change in entrance examinations? How do the changes reflect changes in the official curriculum, teaching methods, and test development? How do the changes reflect broader changes in student English proficiency and in social expectations regarding English proficiency?

As a start toward answering these questions, I will examine test items from Kyoto University entrance examinations over a 40-year period from 1960-2000. An ideal study would begin with the founding of the University in 1897, but examinations for 1897-1959 were not available. I chose Kyoto University because I had ready access to old entrance examinations. To compare data longitudinally, I will develop a standardized profile for each year that will include the following qualitative and quantitative measures: 1) format and types of test items; 2) quantitative data (number of words, average sentence length, etc.) on reading (for either comprehension or translation) passages; 3) measures of readability using established readability indices (Flesch Reading Ease, Flesch-Kincaid Grade Level, and Dale-Chall Grade Level). I expect to offer tentative answers to the research questions in this study and to propose a format for longitudinal research on the evolution of entrance examinations in Japan.

⑥ A Case Study on the Influence of Environment and Motivation on Second Language Learning in Taiwan

Chih-hui Chang (Da-yeh University, TAIWAN)

With the movement of economic globalisation in the past years and the recent entry to the World Trade Organisation (WTO), Taiwan government has placed a greater emphasis on the importance of English education and try to promote the general English competence of its people by setting up a General English Proficiency Test (GEPT) to meet the language needs from the industry and to attract more foreign investments in Taiwan.

This paper presents the results of a three-month length case study on a group of Taiwanese university students whose target language (TL), English, learning experiences. Analysis based on the results of this case study draw the readers' attention to the significance of learning environments and the language learning orientations in TL learning.

Thirteen students, three English majors and ten non-English majors, from Daryeh university participated in this case study, lasted from June 2001 to August 2001. Two individual interviews with individual participants were conducted, and a specially designed language diary was kept by individual participants on recording their daily language learning activities. The results of this case study indicate that: (1) the language learning environment, either ESL or EFL, plays a significant role in the participants language learning activities, and (2) the participants' target language (TL) learning attitude is influenced tremendously by their language learning orientations, functional or integrative motivation.

⑦ 「語彙習得の測定におけるテスト」

山崎 朝子 (武蔵工業大学)

本発表は、語彙の偶発学習と意図的学習を比較研究した際に必要としたテスト、(1) SLEP テスト、(2) 未知語を調べる単語テスト、(3) プリ・テスト、(4) ポスト・テスト1、(5) ポスト・テスト2、(6) 意図的学習者にもみ課した小テスト、について述べる。

研究の対象である1クラスの学習者が語彙の偶発学習を行い、もう1クラスが意図的学習を行う。前者は決められた期間、レベル別読み物(graded readers)を読み、後者は同期間に単語の小テストを受ける。任意選択の対象者でないので、被験者の当初の英語の能力を測定しクラス差の有無を調べるために、SLEP テスト(学習者の英語の能力に合うように改訂をしたもの)を行う。被験者の未知語を調べる単語テストにより、目標単語を定める。この目標単語を用いて、プリ・テスト、ポスト・テストを行い、両クラスの結果を分析し(ANCOVAを使用)、比較する。

この発表において、パイロット・テストの重要性、及び、未知語を調べる単語テスト、プリ・テスト、ポスト・テスト作成の際の留意点などを述べて、語彙習得の測定方法の一つの方向性を出し、また、質疑応答時のフロアからのコメントを受け、今後の研究につなげていきたい。

⑧ 「TOEFL Summary Reports (1993-2001)から見えるもの」

池田 央 (教育測定研究所)

ETS の WebSite には、1993 年度より 2001 年度に至る 9 年間の世界にまたがる TOEFL の下位領域と総点成績が国別、母語別、対象者別などさまざまな角度から分類発表されている。それをパソコンにダウンロードし、種々の角度から再分析すると、今まで知られていなかったと思われる事実が再発見でき、中には、日本の英語教育にも考えさせるものが多く含まれている。設問の一例をあげると、今までよく知られているものも含めて、以下のようなものがある。

- 1) 日本人の TOEFL 受験者平均点の世界やアジアでの位置付けは？

- 2) 日本人は Listening が苦手だが、Reading や文法はよいというのは本当か？ 領域差の大きい国と小さい国は？
 - 3) 領域によって平均点の性差が著しいものがあるか？
 - 4) CBT 受験者平均と PPT 受験者平均を比べて差の大きい国は？日本は？
 - 5) この 9 年間で、平均点の増加傾向の著しい国、その逆の国は？日本は？
- などなど、許される時間内で、含意に富んだ事項を選び発表したい。

⑨ Reliability/Validity of "Invisible-Blank Filling" Items

Shizuka Tetsuhito (Kansai University)

"Invisible-Blank Filling" items are designed to tap the test-taker's careful reading ability. Test-takers read a discourse from which a number of words are removed at random without leaving any trace like unfilled brackets. Only the removed words are placed at the bottom of the passage to be returned to their original positions by the test-taker. The test-taker has first to identify the invisible blanks, and then to select the appropriate word to fill each of them.

Subjects were approximately 90 Japanese college students. A test consisting of 25 invisible-blank-filling items, a test made up of 25 visible-blank-filling items based on the same passage, and two c-tests, each with 25 items, were administered in this order. The passage used for the invisible/visible-blank-filling had already been covered in class. Of the two passages used for the c-test, one had been covered and the other had not. The c-test based on the "covered" passage served as an achievement criterion, whereas that based on the new passage served as a proficiency criterion.

The focal points for analyses were: (1) relative reliabilities of the invisible/visible versions, (2) relative validities of both versions with the achievement c-test as a criterion, (3) relative validities of both versions with the proficiency c-test as a criterion, and (4) possible gains in reliability/validity by giving partial credits for those who have identified invisible blanks but have failed to fill them with appropriate words.

The results will be reported on the day of the presentation.

⑩ Validating Speaking Test for Japanese Junior High School Students

Rie Koizumi (Doctoral Course, University of Tsukuba)

The purpose of this study is to examine the validity of a speaking test for Japanese junior high school students. The speaking test was designed (a) to measure both achievement and proficiency of junior high school students and (b) to provide a device to obtain information concerning the speaking ability used in a "classroom context," "external context," and "second language acquisition (SLA) research context" (Shohamy, 1996). The speaking test was developed based on the Course of Study (Ministry of Education, Science and Culture, 1989, 1999) and proficiency descriptors from North (2000). The speaking test included five tasks: (a) a self-introduction task, (b)

two scripted role-plays, (c) a task in which the students are asked to talk about a favorite singer, TV program, or animal, and (d) a task asking students to tell the differences between two pictures.

The participants in this study were 179 students (150 third-year junior high school students and 29 first-year high school students). They took the speaking test along with the vocabulary and grammar test in July of 2002. After completion of the speaking test, students were asked to fill out the questionnaire.

Among several facets of validity, the following are examined in this study: content validity, construct validity, face validity, and reliability. In order to report on the validity evidence, classical item analysis, Rasch analysis, and other methods are used. The degree of validity and aspects that need to be modified in the speaking test are discussed in the presentation.

⑪ Inferring Japanese Learners' English Ability by way of Measuring Their Vocabulary Size I

KATAGIRI Kazuhiko (Reitaku University)

The purposes of this study are (1) to examine whether vocabulary knowledge highly correlated with general English ability among Japanese 3rd-year junior high school students, who had learned English only for two years or so, and if so, (2) to look into the inner side or mechanism of the phenomenon that vocabulary knowledge highly correlated with general English ability among junior high school students. As for the second purpose, the author attempts, first, to look into general English ability through STEP 3rd grade test, and, next, to dissolve the general English ability into some partial factors, and, finally, to find whether the biggest factor is similar to or related with vocabulary knowledge.

One hundred forty-nine students took Mochizuki's (1998) Vocabulary Size Test ver.2 and the past STEP 3rd grade test, which had seven sections. The correlation coefficient was calculated. Then, factor analysis was conducted for their total eight variables, and two factors were extracted. The primary factor had middle-high factor loading with vocabulary knowledge.

It was found that (1) vocabulary knowledge highly correlated with general English ability among Japanese 3rd-year junior high school students and that (2) the principle factor might be similar with or related to vocabulary knowledge and that that might be why superficially the amount of vocabulary knowledge highly correlated with general English ability.

⑫ Rater Training Effects on On-line Peer Assessment of EFL Individual Presentations

Hidetoshi Saito (Hokusei Gakuen University)

Objectives. The purposes of the present study are: 1) to examine the effects of rater training on the rater severity and ability measures of peer assessment of EFL class individual

presentations and: 2) to examine the reasons some students have negative feelings about the use of peer assessment.

Method. Seventy-four Japanese college students who were in the three sections of an EFL course participated in the study. Each section was randomly divided into two groups—treatment and control, and the treatment groups went through an hour-long rater training session, while the control groups were assigned an irrelevant task. Subsequent to some preparation sessions, each student performed a presentation, which was assessed by peer classmates and teachers using a Web-based 13-item peer assessment. The students also filled out a post-hoc questionnaire, and those who expressed negative feelings towards peer assessment were interviewed.

Results. The results of a one-way MANOVA of rater training effect have showed that rater severity between the treatment and control groups does not differ significantly. However, the teachers' rating correlates more with the treatment group than with the control. The questionnaire results have indicated that most students felt comfortable with peer assessment. The post-hoc interview reveals, however, that some students have strong doubt in the fairness and trustworthiness of peer assessment. The study concludes that even a short rater training session may facilitate student's understanding of assessment criteria.

⑬「日本語と英語のライティング能力の実証的、統計的、比較研究」

中村 優治（東京経済大学）

飛渡 洋（都立農業高等学校）

本発表は JLTA 研究助成費による研究の中間報告である。

日本人が外国語としての英語のライティングを身につけようとするとき、すでに習得している母語（日本語）との関係を見無視することはできない。本研究は日本人英語学習者の母語（日本語）の書く能力がどの程度、外国語（英語）の書く能力と関係しているのか実証的、統計的に検証しようとするものである。具体的には、日本人英語学習者の発信能力（ライティング）において、書きたいことと実際に書けることのギャップが日本語と英語の作文の中にどの程度みられるのか、また日本語と英語のライティングにおける表出能力

の間に何か特長的な共通点、相違点が見られるのかなど詳細に分析する。

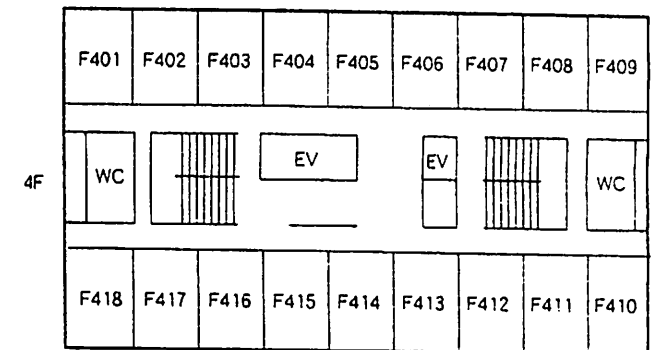
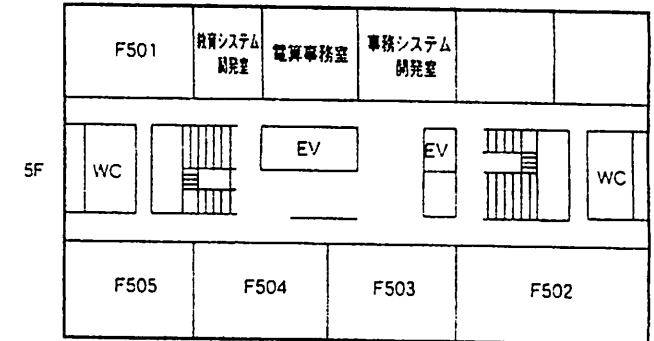
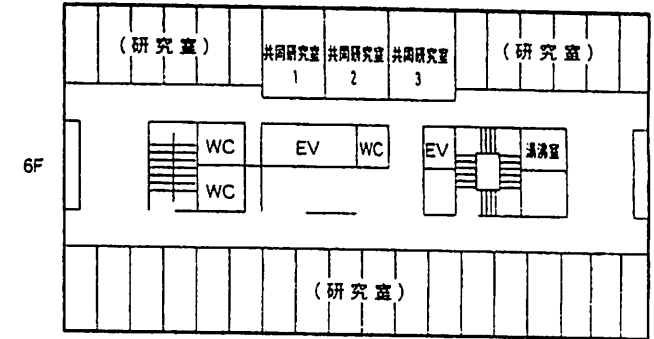
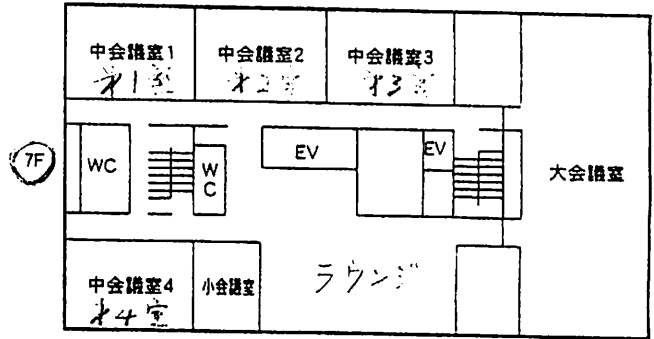
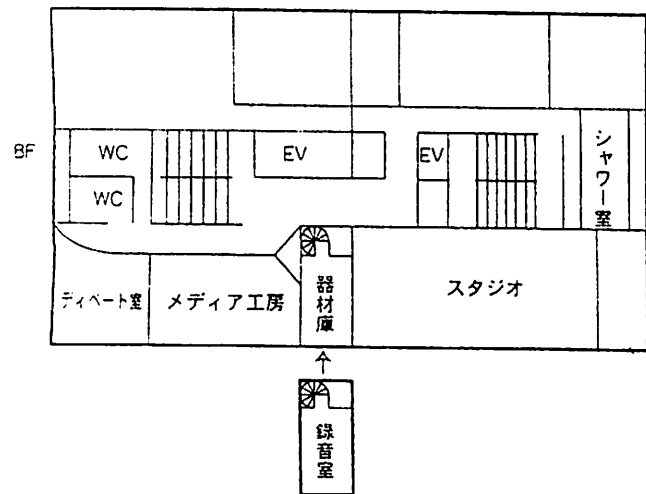
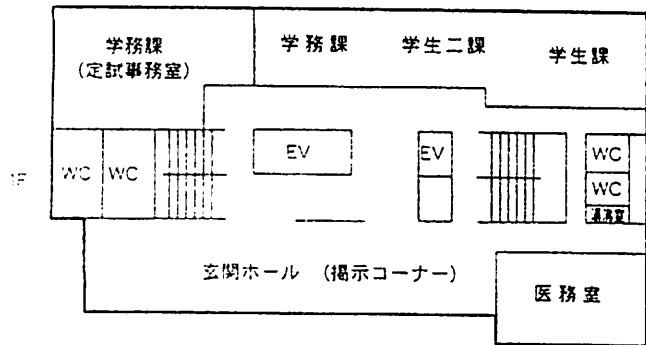
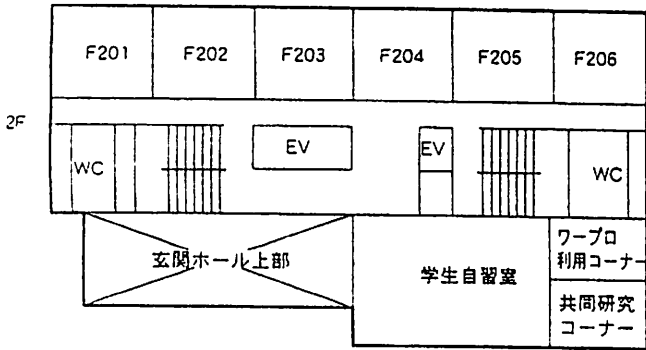
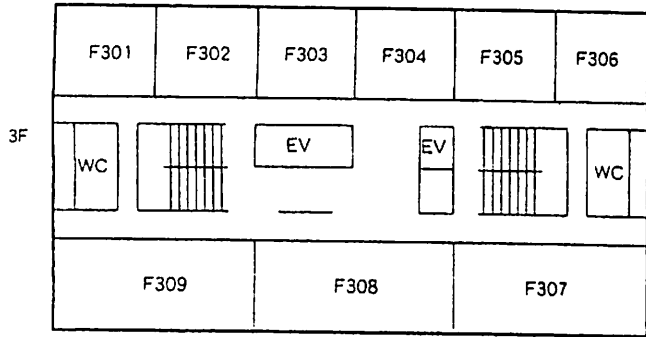
発表では実験手順の概略および、データの分析結果の中間報告を行う予定である。

⑭ 「高校生のための英語学力テスト分析—学校英語テストの改善に向けて」

齊田 智里（茨城県立並木高等学校）

英語教員が作る学校における英語テストの特徴・問題点を、データ分析を通して明らかにし、改善策について考察する。英語教員が作る英語テストには、主に教室内におけるテスト（小テスト、中間、期末テストなど）と、多校にわたり統一的に行われている学力診断テストとがある。本研究では、後者の英語テストの分析・考察を行うが、得られた知見は、前者の英語テストの実態説明・改善策にも有益な視点をもたらすものとする。具体的には現在 20 県以上で行われている県規模英語学力テストの 1 例として、茨城県高等学校英語部実施の英語学力テストの分析を行う。このテストは、高校英語教員が共同で作問し、毎年約 2～3 万人の高校生が受験している。これまでは 2 年分のデータ分析・考察を行った (JLTA Journal No5; Saida, 2002.) が、今回は、さらに対象テストを増やし、可能であれば現存する全データ (1995-2002 年の 8 年分×2 種=16 のテスト) の項目分析、因子分析を行う。その結果を信頼性、妥当性の観点から考察し、先の 2 年分の分析結果の普遍性を検証する。さらに可能であれば、教室内における英語テストに対して指摘されている様々な問題点との共通性を探り、改善策を提案したい。

6号館

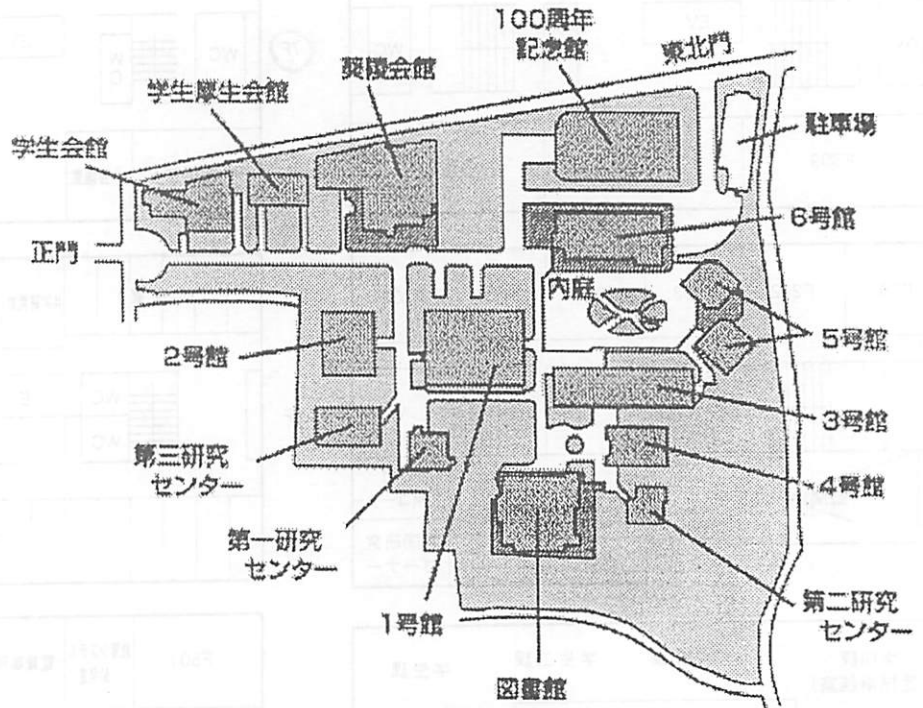


東京経済大学

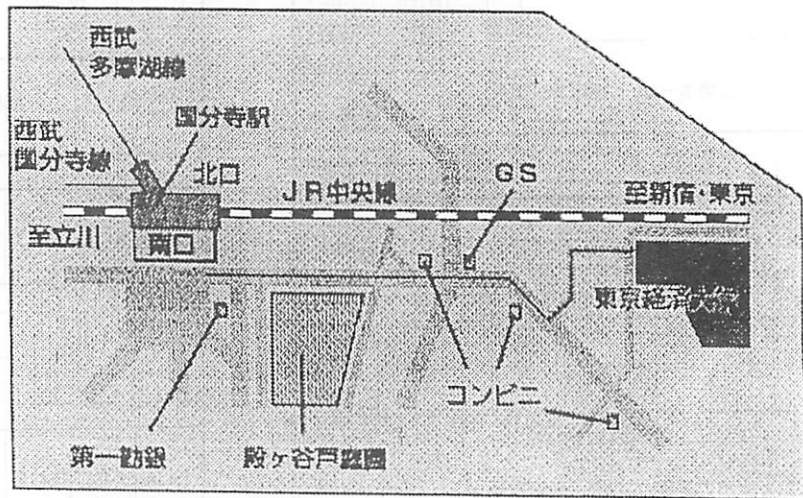
- ・キャンパスMAP
- ・交通経路

園分寺キャンパス

◆ キャンパスMAP ◆



◆ 交通経路 ◆



[大会参加者へ]

1. 受付は6号館1階で行います。
2. 大会参加費は会員が1000円,非会員が3000円です。
3. 昼食は学内食堂において弁当を販売致しますのでご利用ください。
4. 懇親会費は4000円です。当日受付でお申し込みください。会場は6号館7階ラウンジです。